

# 福岡プログラムの主な体験アクティビティ



究極の塩づくり体験



世界でここだけ！  
貴重な川茸収穫を体験



玄界島で漁師さんとのんびり  
島遊び体験



農家さんとポン菓子作り  
田んぼの源流を探しにダム見学



嘉穂アルプスで  
シャワークライミング体験



本書面に記載の体験アクティビティは、資料作成時点のものです。体験アクティビティの日程順や詳細旅程はお申し込みいただいた方に、後日確定書面（“旅しお”というオンライン旅程表）にてお知らせいたします。お申し込みの旅程によっては、ご参加いただけないアクティビティもございますので、予めご了承ください。本書面に記載した内容から大きく体験内容が変更になる場合は、確定書面によらず、随時ご連絡いたします。



# プログラム協力 生産者さん、 アクティビティ 提供者のご紹介



福玄丸  
宮川さん

集合場所:  
古賀駅



むぎわらFARM  
林さん



嘉麻市観光まちづくり協会  
有田さん



新三郎商店  
平川さん

第2,3,4  
旅程担当



川茸元祖 遠藤金川堂  
遠藤さん

第1旅程  
のみ



カネダイ  
井上さん



宿泊先施設  
(快生館)

〒811-3124 福岡県古賀市薬王寺95  
福岡空港から約30分、JR古賀駅から15分



#### ※悪天候時についての留意

強風時には塩づくり体験は見送り、  
屋内での体験に変更させていただく  
可能性がございます。

実施予定のアクティビティ

## 塩づくり 体験



糸島市の生産者：平川さん

- 塩づくり・薪割り体験
- 世界にひとつだけのパッケージづくり
- 塩むすびづくり

福岡県糸島市。糸島半島の突端にある製塩所工房とったん。玄界灘の内海と外海がぶつかりあい、山と海の豊富なミネラルが混ざり合うところ。そんな場所で作られているのは「またいちの塩」です。

またいちの塩づくりは、すべてが手作業。くみ上げた海水を、立体塩田で10日間循環させたのち、平窯で3日間ゆっくり煮詰めていくと、海水は飴色になり塩の結晶が現れます。今回は新三郎商店さんから、工房とったんで塩づくりを体験したあと、ゴハンヤイタルに移動して昼食づくりとして塩むすびにも挑戦。

普段は見学することしかできない工房で、貴重な塩づくりを体験します。





実施予定のアクティビティ

## シャワークライミング 体験



ガイド：嘉麻市観光まちづくり協会

- シャワークライミング体験
- 嘉穂牛を使った昼食づくり

福岡県嘉麻市。福岡県嘉麻市にある馬見山、古処山、屏山からなる三連山「嘉穂アルプス」は、九州で二番目に認定された日本山岳遺産認定を受けています。

嘉穂アルプスには、国の特別天然記念物に指定されているツゲの原始林や、オオキツネノカミソリの群落、ギンバイソウなどの貴重な植物が生育し、珍しいニシキキンカメムシも生息しています。この山域には、食物連鎖の頂点に立つといわれるクマタカも生息し、次世代に残したい豊かな自然が広がっています。そんな嘉穂アルプスの清流や滝を活かし、全身びしょ濡れになりながら沢登りに挑戦！ありのままの大自然の中、日常では味わえない目線での冒険を楽しみましょう。

午後は近隣の果樹農家さんの元でフルーツ収穫体験を予定

### ※悪天候時についての留意

水かさが一定値を超えた場合も実施を見送ります。九州最大のボルダリング施設での体験（K-WALL）と昼食は田舎料理体験を実施します





#### ※悪天候時についての留意

- ・ 川茸の選別体験
- ・ 秋月藩に伝わる甲冑試着体験

## 実施予定のアクティビティ 川茸収穫/川遊び 体験



朝倉市の生産者：遠藤さん

- 川茸を育む清らかな小川で生きものの探し
- 川茸ってどうできる？ 遠藤さんと一緒に作り方を学ぼう

朝倉市の清流「黄金川」のみに自生する淡水ノリ「川茸」は昔から高級珍味として扱われてきました。かつては幕府の献上品として重宝されたノリ的一种です。

世界で唯一、川茸が自生地する全長2キロの黄金川は、お子さんたちが川茸や文化を学べる環境学習のできる場所です。今回は、遠藤金川堂さんから川茸を座学で学び、川茸の試食を行います。川茸の収穫や選別体験も実施し、どのように食べものとしての川茸が作られるのかを体験しながら学んでいきます

「黄金川」で清らかな川にしか生息しない生きものたちを遠藤さんと一緒に探しにいきましょう！





実施予定のアクティビティ

# 島くらし 体験

- ビーチクリーン
- 釣体験 または 定置網漁 網しごと体験
- 採れたて魚でさばき体験

## ※悪天候時についての留意

宮川さんの現場まで定期船で移動します。波高状況により船が出ない場合がございます。訪問日の3日前に最終的な実施を決定します。



福岡市の生産者：宮川さん

福岡県福岡市。

玄界灘に面しており、自然が豊かで一本釣りやはえ縄漁業などを中心とした漁業の町です。島には猫が多く住んでおり猫の島としてもPR中。

宮川さんは福岡市にある離島、玄界島で定置網漁をしています。平成17年3月に発生した西方沖地震の際には漁師になりたてだった宮川さんは、これまで地域の漁業と島の復興に尽力してきました。

今回は宮川さんと一緒に玄界島の漁師の暮らしと一緒に体験。定置網漁で採れる魚との触れ合いや定置網の仕組みを漁師さんと一緒に手に取りながら学びます。





実施予定のアクティビティ

## 農家くらし 体験



筑前町の生産者：林さん

- ポン菓子作り体験
- 梅を干す体験 / 鶏さんと触れ合い
- 畑に欠かせない”水”の源流探検～ダム見学～

福岡県筑前町。

「楽しく食べて楽しく暮らす」をモットーにむぎわらFARMで栽培した作物を使い、大豆、小麦、お米などの生産とお味噌や梅干しなどの加工品を手がけています。中でも栄養豊富な黒豆「クロダマル」が有名。表面に光沢があり、やさしい甘さが特徴。茹でた黒豆は、まるで栗の風味で知られています。

今回は、林さんとクロダマルを使ったポン菓子作り体験や管理栄養士の奥さんと一緒に梅干し作り体験を実施予定。午後には畑に欠かせない水の源流を探りに近隣のダムに足を伸ばし、水路とダムのつながりを探検！

※悪天候で屋外体験ができない場合

- 林さんとお昼ごはん作り
- 林さんと加工品づくり





実施予定のアクティビティ  
第1日程のみ

# 味噌づくり 体験



東峰村の生産者：井上さん

晴天/雨天共通

- 竹をのこぎりで切り、my食器をつくる体験
- 流しそうめんを出汁醤油でいただく昼食
- 味噌蔵探検と本格味噌作り体験

東峰村は「日本で最も美しい村連合」にも加盟する自治体で、人口およそ2,000名。カネダイさんは、創業165年の歴史をもち、長年こうじやお味噌を造っています。安心安全なお味噌を造るため、原料は国産の大豆、米、麦を使用しています。お味噌はこうじ菌を米や麦粒の内部にできるだけ多くはぜこみ、こうじ菌が作り出す酵素の力でお味噌の香りやうまみや甘さを引き出しているそうです。今回、カネダイさんと一緒にお味噌づくりを体験し、出来上がった味噌はご自宅に郵送いたします。カネダイの職員の皆さんと、田舎に帰ってきたような体験ができるように準備！



農家さん・漁師さんの元での  
体験アクティビティが

急遽、道路事情や生産  
者都合により催行が難  
しくなった場合は、  
福岡県内の以下の施設  
等を訪問予定です。



ノボルトは、「マリノアシティ福岡」にあるスポーツ・アスレチック×エンターテインメントを融合した国内最大級の屋内型体験施設



サイエンスショーなども数多く催され、  
「人が育つ」科学館として長年に渡り  
福岡市民に愛されているミュージアム



# プログラム期間中の流れ(第1旅程のみ)

(アクティビティの順番は天候等により入替えの可能性があります。日程順や詳細旅程はお申込み後、後日確定書面にてお知らせいたします。)

	7月20日 初日(日曜日)	7月21日 2日目(月曜日)	7月22日 3日目(火曜日)	7月23日 4日目(水曜日)	7月24日 5日目(木曜日)	7月25日 6日目(金曜日)	7月26日 最終日(土曜日)
AM	現地まで移動	川茸収穫体験 遠藤さん	シャワー クライミング 嘉麻市観光まちづ くり協会の皆さん	味噌づくり体験 井上さん	塩づくり 平川さん	釣体験 宮川さん  17:00前後より 6日間の体験で学ん だことを発表する ワークショップと 生産者さん・その 他のご家族の交流 会(夕食)を 実施します。	チェックアウト (体験活動無)
PM							帰路
活動 場所		またいちの塩	嘉穂アルプス	麦わらファーム	遠藤金川堂	玄界島	

●参加人数によりアクティビティ体験日の入れ替わりがあります

●集合 快生館 各旅程の1日目の16:00集合

●解散 各旅程の最終日の9:30現地解散

※希望者は無料貸切バスにて 往路 古賀駅から快生館まで。復路 快生館から古賀駅までの送迎を行います。

●食事サービス

朝食は親子共に6回 昼食は親御様は0回、お子さんは体験アクティ  
ビティ参加先で5回、夕食は親子共に6回



# プログラム期間中の流れ (第2,第3,第5旅程)

(アクティビティの順番は天候等により入替えの可能性があります。日程順や詳細旅程はお申込み後、後日確定書面にてお知らせいたします。)

	初日 (日曜日)	2日目 (月曜日)	3日目 (火曜日)	4日目 (水曜日)	5日目 (木曜日)	6日目 (金曜日)	最終日 (土曜日)
AM	現地まで移動	塩づくり 平川さん	シャワー クライミング 嘉麻市観光まちづ くり協会の皆さん	農家くらし体験 林さん	川茸収穫体験 遠藤さん	釣体験 宮川さん  17:00前後より 6日間の体験で学ん だことを発表する ワークショップと 生産者さん・その 他のご家族の交流 会(夕食)を 実施します。	チェックアウト (体験活動無)
PM							帰路
活動 場所		またいちの塩	嘉穂アルプス	麦わらファーム	遠藤金川堂	玄界島	

- 参加人数によりアクティビティ体験日の入れ替わりがあります
- 集合 快生館 各旅程の1日目の16:00集合
- 解散 各旅程の最終日の9:30現地解散

※希望者は無料貸切バスにて 往路 古賀駅から快生館まで。復路 快生館から古賀駅までの送迎を行います。

## ●食事サービス

朝食は親子共に6回 昼食は親御様は0回、お子さんは体験アクティ  
ビティ参加先で5回、夕食は親子共に6回



# 1日の流れ



お子さんは、昼間に生産者さんのもとで自然について学びます。



親御さんは落ち着いた環境の中でワーケーション

お子さんの1日の流れ			親御さんの1日	
時間枠	概要	備考	時間枠	概要
7:00～8:00ごろ	ご家族のお時間	朝食はご用意いたします。	7:00～8:00ごろ	朝食はご用意いたします。
9:00～10:00ごろ	体験先までの移動	マイクロバスでの移動となります。	9:00～17:00ごろ	宿泊先でワーケーション  Wi-Fi環境の整った宿泊施設でテレワークを行っていただけます。
10:00～16:00ごろ	体験アクティビティ	生産者さんと共に体験アクティビティに参加 (体験先で昼食を生産者さんと一緒にとります)		参加者用アプリBAND（コミュニケーションツール）でお子さまの状況を随時写真付きで共有します。
16:00～17:00ごろ	宿泊地までの移動	滞在先まで帰路につきます		昼食は各自でご用意ください。
18:00ごろ～	夕食	夕食はご用意いたします	18:00ごろ～	夕食はご用意いたします
19:00ごろ～	入浴/就寝	ご家族のお時間	19:00ごろ～	ご家族のお時間



宿泊先

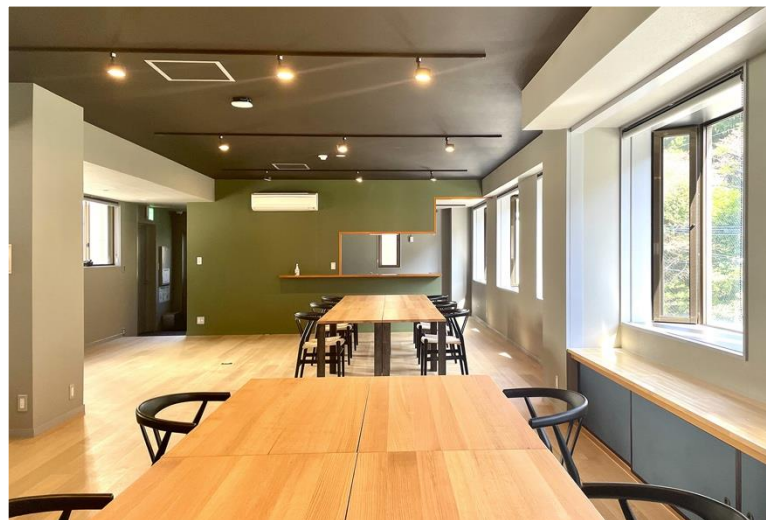
## 宿泊施設



温泉旅館として営業してきた本館が2021年11月よりビジネス利用をはじめ、地元の皆さんとの交流や、周辺の自然環境を生かした様々な体験を得られる場所として生まれ変わりました。

〒811-3124 福岡県古賀市薬王寺95

古賀駅から車で13分。  
最寄りのスーパーまで車で6分、  
コンビニまで車で4分。



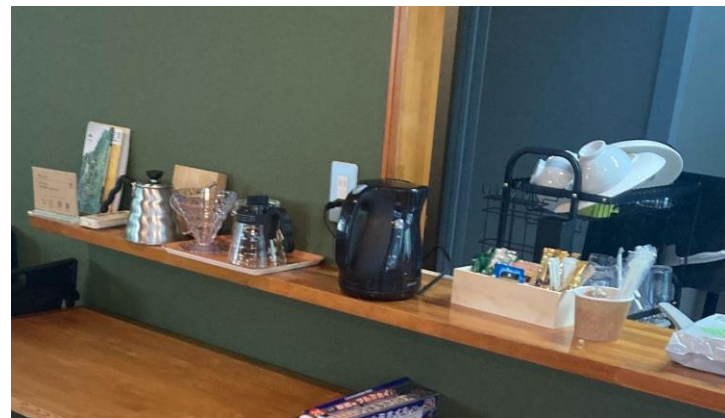


# 施設環境・設備

○ 無料	[共有]	Wi-Fi
○ 無料	[共有]	ワーキングスペース
○ 無料	[共有]	大浴場
○ 無料	[共有]	温泉
○ 無料	[共有]	シャンプー・リンス・ボディソープ
○ 無料	[共有]	ドライヤー
○ 無料	[共有]	キッチン
○ 無料	[共有]	電子レンジ
○ 無料	[共有]	料理器具・食器
○ 無料	[共有]	冷蔵庫
○ 無料	[共有]	湯沸かしポット
○ 有料	[共有]	洗濯機
○ 有料	[共有]	乾燥機
○ 無料	[共有]	洗濯用洗剤
○	[共有]	施設内に無人販売コーナー

○ 無料	[各部屋]	ハンガーラック / ハンガー
×		パジャマ・浴衣
×		バスタオル
○ 有料		フェイスタオル
○ 無料	[共有]	使い捨て歯ブラシ (脱衣所に備付)
○ 無料	[共有]	綿棒 (脱衣所に備付)
×		滞在中の客室清掃・シーツ交換
×		徒歩圏内にコンビニ・日用品店
×		テレビ

- 洗濯機 & 乾燥器各 2 台(有料)
- 貸出用の洗濯ラック、洗濯カゴ、洗濯ばさみ（大10小10）
- 高速Wi-Fi完備
- フリードリンク

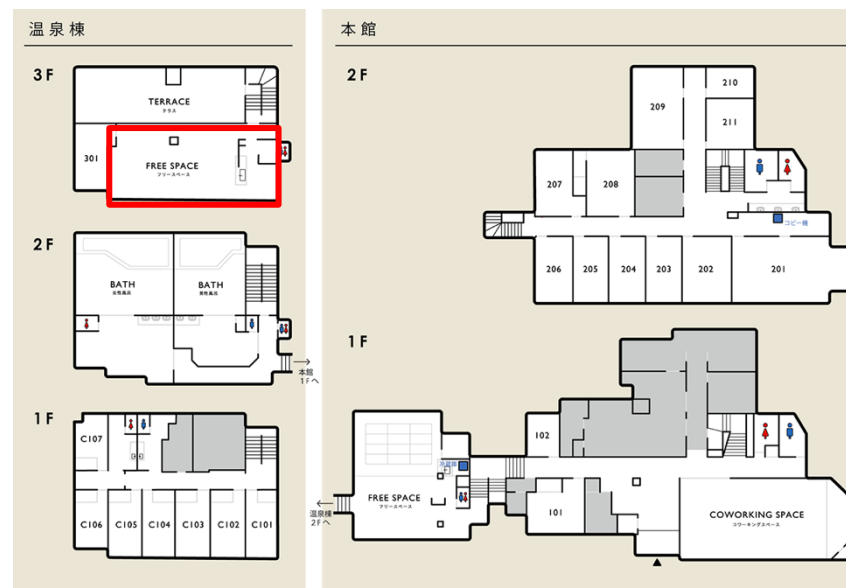
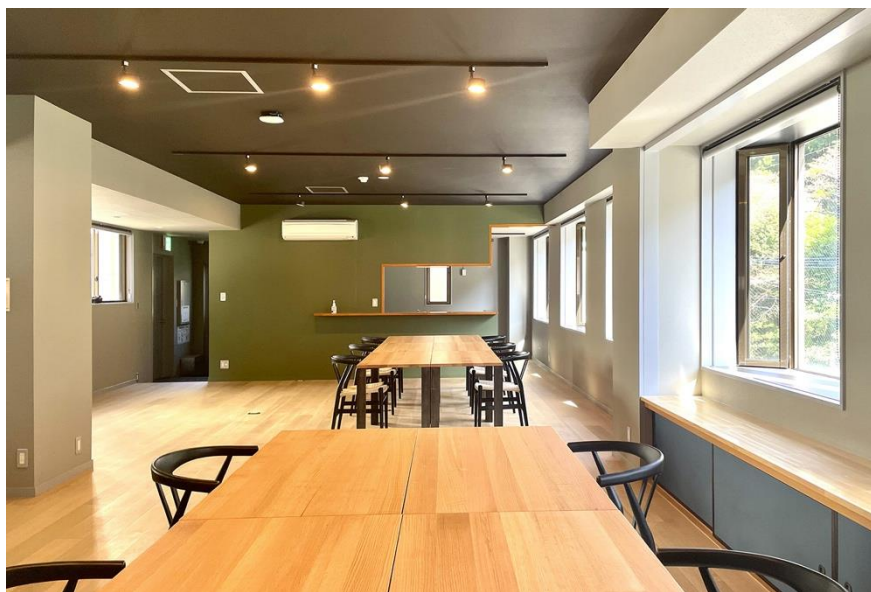




## ワーケーションスペース

- 原則24時間利用可。都度消灯・節電にご協力ください。
- 親子地方留学参加者のみなさまの占有スペースになります。

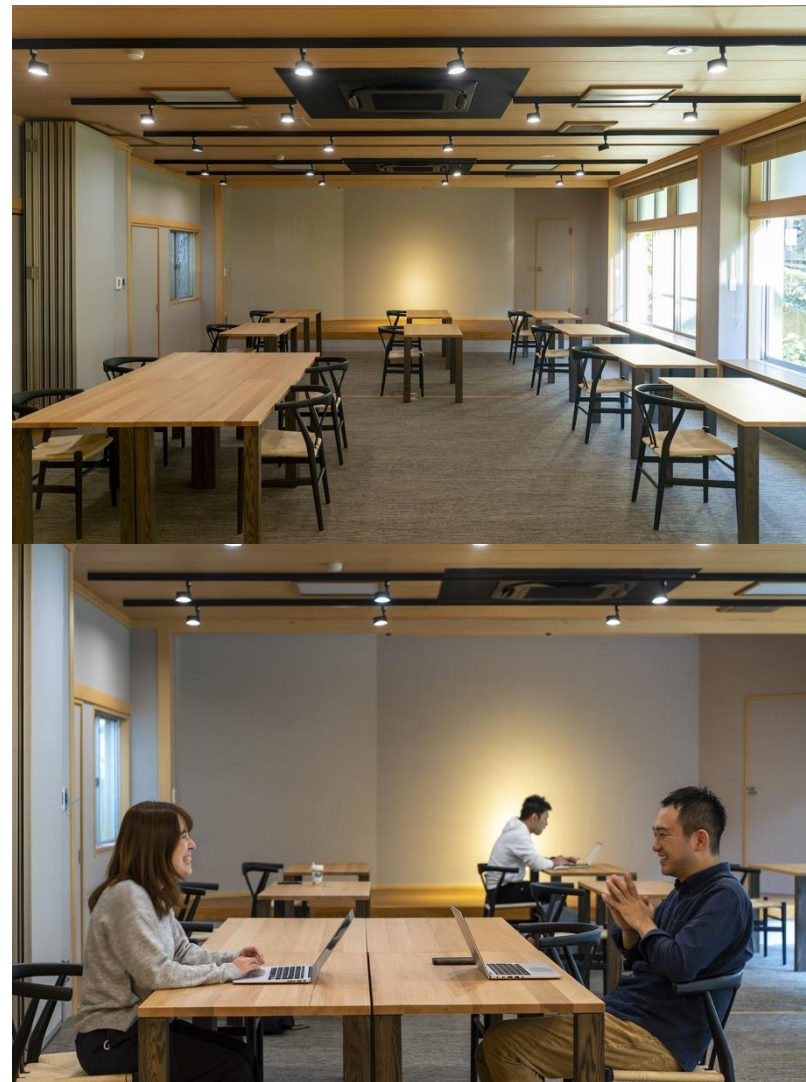
フリースペース(3階) 図面赤枠



## コワーキングスペース

- WiFiと電源のご用意はございます。
- 9:00～18:00の時間帯のみご利用いただけます。
- ドロップインのお客様や月額会員のお客様もご利用する共用スペースになります。譲り合っての利用をお願いいたします。快生館スタッフは9:00～18:00の間、こちらにおりますので何かありましたらお声掛けください。

18:00以降も月額会員のお客様が利用している場合があります。大きな声を出したりお子様だけで遊ばせたりすることないようにお願いいたします。

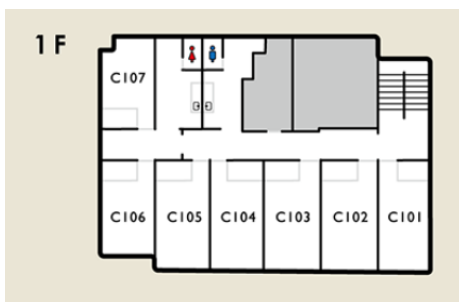




## 宿泊施設

※客室写真はイメージです。お客様がご宿泊される客室タイプについては、お申し込み人数などを加味して、当社にて振り分けをさせていただきます。

### 2名までの宿泊（和室）



### 3名以上の宿泊（和室）



3名様以上でのご滞在を希望されるご家族には、現在スモールオフィスとして利用している部屋を宿泊室に転用してご滞在いただきます。

ご滞在中に静粛な環境をお願いする場合がございます。



## 食事のイメージ(朝食:6回、夕食:6回)

- 夕食: 18:00(予定)～  
滞在中に複数の地元で活動されているケータリング事業者さん  
にご依頼し、夕食をご提供します。夕食会場は3Fフリースペー  
スです。
- 朝食: 7:00～(予定)  
朝食も同様に右記のケータリング事業者さんのホットミールを  
提供いたします。



南部食堂さん

[https://www.instagram.com/nanbu\\_shokudo/](https://www.instagram.com/nanbu_shokudo/)



写真は一例です。日替わりでケータリング事業者さんの  
オリジナル弁当などをご準備します



## ご滞在中の昼食手段について

### 鬼王荘

- ランチタイム 12:00～14:30 (オーダーストップ13:30)
- ランチメニュー一例
  - ・ 鬼王御膳 1,650円
  - ・ 親子丼 880円
  - ・ 茄子田楽丼 880円
  - ・ 鯉定食 2,200円 ※お二人様より承ります
  - ・ 水炊きランチ 2,750円 ※お二人様より承ります

※鯉定食・鍋ランチは前日までにご予約が必要



写真は一例です。

### 偕楽荘

- ランチタイム 11:00～15:00
- ランチメニュー一例
  - ・ 天ざる膳 1,270円
  - ・ 和風ハンバーグ定食 950円
  - ・ かつとじ定食 950円
  - ・ 唐揚げ定食 950円

※快生館に滞在しているチケットを持参すると偕楽荘への入館料は不要になります。



写真は一例です。

## ご入浴について

- 天然温泉（鹿の湯）

12:00～翌9:00

※9:00～12:00は清掃のため、ご利用いただけません

大正時代に発見された鉱泉が由来。柔らかいお湯の温もりで疲れをじっくり癒すことができます





## 現地までの交通/移動手段

※お客様が1日目の15時30分までに当社に連絡なく当社集合場所にお越しいただかなかった場合は、無連絡不参加としてお取り扱いさせていただきます（この場合、旅行代金の返金はありません）。

### ● 集合

古賀駅 出発日1日目15:30

※古賀駅から当社手配の車両にて宿泊施設まで送迎します。

### ● 解散

宿泊施設「快生館」 帰着日7日目の9:30

※希望者は古賀駅まで送迎有り



### 航空機の場合

#### ● 推奨する航空便

※14:00までに福岡空港に到着する航空便の搭乗を推奨します。

<東京方面より>

- ・ ANA251 羽田空港 11:40発 福岡空港 13:25着
- ・ JAL317 羽田空港 12:00発 福岡空港 13:45着

<大阪方面より>

- ・ ANA3155 伊丹空港 10:40発 福岡空港 11:55着
- ・ JAL2053 伊丹空港 10:35発 福岡空港 11:50着



### 空港から、鉄道の場合

#### ● 推奨する鉄道 ※JR西日本のダイヤ変更により記載の時刻表が変更になる場合がございます

- ・ 博多駅 15:02発 (JR鹿児島本線 福岡行 普通) 古賀駅 15:26着
- ・ 博多駅 15:10発 (JR鹿児島本線 門司行 区間快速) 古賀駅 15:30着



### 空港から、自動車の場合

#### ● 福岡空港から約30分

九州自動車道 古賀I.C.より下り、一般道5分